

07

LCPS Newsletter

The Lebanese Center for Policy Studies

In this issue

Visit our New Website

Establishing Regional Administrations
for Integrated Development

Mapping Values in Lebanon

H I G H L I G H T

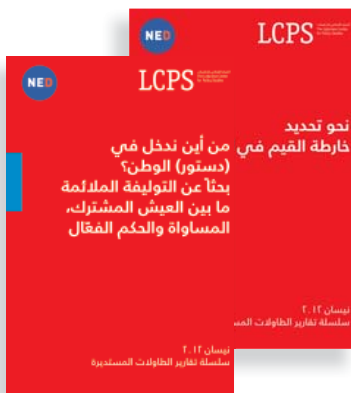
Visit our New Website

We are delighted to present our new website: www.lcps-lebanon.org. The new site revisits LCPS' 23 years of endeavors in a new and dynamic format in alignment with the center's original mission: to disseminate innovative research work and information on public policy issues in Lebanon and the region. The site houses information on all the research projects, publications, activities, and advocacy campaigns we've been involved in as well as links to lots of other interesting material.



A number of new highlights will appear regularly updated on the website, including a Featured Analysis, Setting the Agenda, interactive Quick Lebanon Facts, and a Newsfeed showcasing relevant material from think tanks and other outside sources. The Featured Analysis section has been kicked off with a commentary on Decentralization in Lebanon by our own Executive Director Sami Atallah. The Setting the Agenda section will lay out LCPS' current policy focus and detail present activities and plans for future initiatives related to this focus. The section of Quick Lebanon Facts will provide visitors to the site with a variety of brief and easy-to-read statistics about Lebanese society and people's sentiments around current issues (e.g. according to a recent report, 50% of Lebanese think the economic situation is the most important challenge facing the country).

Additionally, visitors will be able to access our multi-annual newsletters as they are published, learn about recent research and publications, read descriptions of LCPS-run activities like conferences and workshops, and find links to other related or relevant organizations, both Lebanese and international.



New publications

Constitutional Reform: Aspiring for Co-existence, Equality and Effective Governance

Roundtable report
Available in Arabic on LCPS website

Mapping Values in Lebanon

Roundtable report
Available in Arabic on LCPS website

Please keep in mind that we are still in the process of archiving more dated publications, with the long term goal of having all materials, including books, from LCPS' inception in 1989 until today available online in both English and Arabic.

We hope you can enjoy and make use of our new website. Please check it out and let us know what you think!

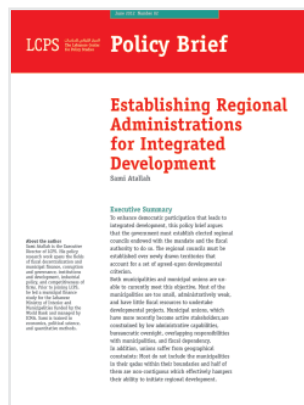
Establishing Regional Administrations for Integrated Development

Policy Brief by Sami Atallah,
LCPS Executive Director

As part of its Policy Brief Series, LCPS has published a policy brief by Sami Atallah, LCPS Executive Director, on "Establishing Regional Administrations for Integrated Development".

To enhance democratic participation that leads to integrated development, this policy brief argues that the government must establish elected regional councils endowed with the mandate and the fiscal authority to do so. The regional councils must be established over newly drawn territories that account for a set of agreed-upon developmental criterion.

Both municipalities and municipal unions are unable to currently meet this objective. Most of the municipalities are too small, administratively weak, and have little fiscal resources to undertake developmental projects. Municipal unions, which have more recently become active stakeholders, are constrained by low administrative capabilities, bureaucratic oversight, overlapping responsibilities with municipalities, and fiscal dependency.



In addition, unions suffer from geographical constraints: Most do not include the municipalities in their qadas within their boundaries and half of them are non-contiguous which effectively hampers their ability to initiate regional development.

To achieve development in Lebanon, there is a need to think of an integrated rather than a balanced approach to development where poorer areas become better linked to richer ones. This is more complex than to simply improve the conditions of poorer areas. An integrated approach requires a new tier of government on regional level and should be based on the following four parameters:

Identify the competencies and responsibilities across tiers of government.

Regional councils must be endowed with the task of designing economic, social, urban, and environmental policies to achieve regional integrated development.

Redraw the boundaries of regional governments.

Although the Taef Accord stipulates the establishment of elected qada councils, the qada is not necessarily the most suitable boundary for development. Hence there is a need to re-draw new geographical boundaries for regional councils based on developmental criteria such as topography, demography, environment, economy, and other relevant criteria.

Ensure fiscal authority. For regional councils to be effective in implementing their responsibilities, they must have the fiscal authority to set the tax rate as well as collect it. Hence there is a need to reallocate some of the taxes and fees currently collected directly by municipalities to regional councils when economies of scale is necessary.

Directly elect regional councils. The regional council members including the president should be elected directly by citizens. This not only enhances democratic participation but also holds elected officials directly accountable to voters.

The full policy brief text will soon be posted on LCPS website: www.lcps-lebanon.org

Mapping Values in Lebanon



As part of our roundtable discussion series on political reform in Lebanon, LCPS and the Civic Center for National Initiative organized a panel discussion entitled “Mapping Values in Lebanon” on Wednesday, April 18, 2012 at the Crowne Plaza Hotel in Beirut. The meeting brought together a group of 16 intellectuals, philosophers, political scientists, economists, sociologists, and business leaders to discuss, among others, the following: the concept of values, the value system(s) which is most prevalent in Lebanese society including traditional, sectarian, religious, and civil; the geographical distribution of these values across Lebanon; and the extent these values are intertwined.

The discussion highlighted the need to properly conceptualize values as a first step to understanding it. It also called for assessing the different types of value systems that co-exist with sectarianism as well as their impact on political behavior. Given the existence of different types of values, there is a strong need to actually map the value system so we can better capture the prevalence of the different value systems in different parts of the country.

The implication of this exercise is crucial: it could allow us to better understand the complexity of the landscape of Lebanon so we are better equipped to engage with citizens for the purpose of discussing and implementing political reforms.

A report synthesizing the debates is available on LCPS website.

Focus Groups on Youth Employment and Clientelism

As part of a study on youth employment, LCPS held a series of five focus groups with students seeking jobs for the first time. The aim of the study is to understand the obstacles they face as well as the prevalence of clientelism in getting jobs in the private sector. The study focused on students graduating from private universities (AUB and USEK), the Lebanese University (Hadath and Fanar branches) as well as from the Vocational Training Institute in Dekawneh and Bir Hassan. The focus groups provided insights and in-depth knowledge on how first time entrants (try to) enter the job market, their attitudes towards clientelism, and the nature of their relationship with politicians and political parties. Building on the focus groups findings, LCPS is currently launching a survey of first time entrants to the job market to empirically establish and assess the obstacles they face in finding jobs.

Grants Awarded

LCPS and International Alert won an EU grant on Developing National Capability for Security and Stabilization. The project aims at contributing to the development of a long-term capability of the Lebanese security system to control risk and guarantee the respect of the rule of law, thus ensuring greater security for citizens and sustainable stabilization processes for the country.

LCPS Newsletter

Upcoming activities June/July 2012

Fundraising dinner. LCPS first annual fundraising dinner, July 2012.

Conference. Launch of Conciliation Resources' publication on Peacebuilding in Lebanon, July 2012.

Conference. Enhancing the Transparency and Accountability in the National Budget, supported by OSI, July 2012.

Director's Note





This is an exciting time for LCPS. We are launching our new website which aims to become a policy portal on Lebanon and the Arab world. We have overhauled its structure and revised the information so it is user friendly. We are also planning in the near future to upload all LCPS publications including policy papers, books, and periodicals including Lebanon Report, Abaad, and Beirut Review so they can be downloaded for free. We believe that knowledge should be provided to all beneficiaries with one click.

As part of our media strategy to communicate with our friends and colleagues, we are now on twitter @sami.atallah1. You can follow us there for the latest LCPS activities as well as informed comments on pertinent policy issues.

We are also relocating our offices to the Sadat Tower in Ras Beirut, just a block from the Lebanese American University. We are excited to be closer to the research and policy community. We are moving into a 250 square meter office which will have a conference room, a library, and six offices for our team.

Sami Atallah

 **Subscribe.** To subscribe to the LCPS Newsletter send an email to info@lcps-lebanon.org
Subject: **Subscribe me to LCPS Newsletter.**
To **unsubscribe** from the LCPS Newsletter respond by return email with 'unsubscribe LCPS' in the subject line.

 **Privacy notice.** Personal details provided to LCPS will be stored in our database and will be processed confidentially. LCPS does not share or distribute any personal information

 For more details visit our website.
www.lcps-lebanon.org

LCPS team

Sami Atallah
Executive Director

Rania Abi-Habib
Development and
Communication Officer

Juliette Zoghbi
Financial Officer

Suzanne Massaad
Administrative Assistant

Contact

The Lebanese Center
for Policy Studies

Sadat Tower
Tenth floor
Ras Beirut
Lebanon

T +961 1 79 93 01

F +961 1 79 93 02

info@lcps-lebanon.org

www.lcps-lebanon.org

النشرة الاعلامية

المركز اللبناني للدراسات

إضاءة

في هذا العدد

زوروا موقعنا الجديد

زوروا موقعنا الجديد

تأسيس إدارات منطوقية للتنمية المتكاملة

رسم خارطة القيم في لبنان

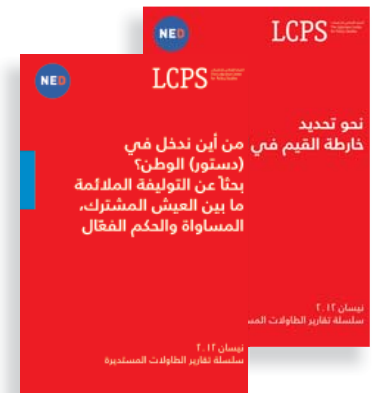


يسرنا أن نقدّم لكم موقعنا الإلكتروني الجديد: www.lcps-lebanon.org. يستعرض الموقع الجديد 23 عاماً من جهود المركز اللبناني للدراسات ضمن تصميم جديد وديناميكي يتلاءم مع مهمة المركز الرئيسية ألا وهي نشر الأعمال البحثية المبتكرة والمعلومات المتعلقة بالسياسات العامة في لبنان والمنطقة. يتضمّن الموقع معلومات حول كافة المشاريع البحثية والإصدارات والنشاطات وحملات المناصرة التي قمنا بها بالإضافة إلى روابط تصل بالكثير من المواد الأخرى المثيرة للاهتمام.

يقدم الموقع عدداً من أبرز الأخبار والدراسات الجديدة المحدّثة بشكل منتظم، بما فيها فقرات "تحليل رئيسي"، و"تحديد الأجندة" ووقائع سريعة وتفاعلية عن لبنان، وروابط إلى مواد ذات صلة من مراكز أبحاث أخرى وغيرها من المصادر الخارجية.

انطلقت فقرة "التحليل الرئيسي" مع تعليق حول موضوع اللامركزية في لبنان بقلم مديرتنا التنفيذية سامي عطاالله. هذا ويعرض القسم الخاص بـ"تحديد الأجندة" السياسة الرئيسية الحالية التي يركّز عليها المركز وعلى تفصيل النشاطات الحالية وخطط المبادرات المستقبلية المرتبطة بها. يزوّد القسم المخصّص بالوقائع السريعة المتعلقة بلبنان الزوّار بمجموعة من الإحصاءات القصيرة والسهلة القراءة حول المجتمع اللبناني وآراء الناس حيال المسائل الراهنة (على سبيل المثال، وفق تقرير حديث، 50% من اللبنانيين يعتقدون أنّ الوضع الاقتصادي هو التحديّ الأهمّ الذي تواجهه البلاد).

بالإضافة إلى ذلك، سيتمكّن الزوار من الوصول إلى نشراتنا الإعلامية التي تصدر خلال السنة حال نشرها، والتعرّف على أحدث أبحاثنا وإصداراتنا، وقراءة شروحات عن النشاطات التي ينظمها المركز اللبناني للدراسات



إصدارات جديدة

من أين ندخل في (دستور) الوطن؟ بحثاً عن التوليفة الملائمة ما بين العيش المشترك، المساواة والحكم الفعّال
سلسلة تقارير الطاولات المستديرة متوفر على الموقع الإلكتروني للمركز

نحو تحديد خارطة القيم في لبنان
سلسلة تقارير الطاولات المستديرة متوفر على الموقع الإلكتروني للمركز

البيروقراطية والمسؤوليات المتداخلة مع البلديات وغياب الاستقلال المالي. إضافة إلى ذلك، تعاني الاتحادات من القيود الجغرافية: فغالبيتها لا تضم بلديات القضاء التي تنتمي إليه ونصف هذه البلديات غير متجاور جغرافياً، الأمر الذي يعيق قدرتها على تحقيق التنمية المنطقية.

من أجل تحقيق التنمية في لبنان، هناك حاجة للتفكير في مقارنة متكاملة عوضاً عن تلك المتوازنة للتنمية بحيث تصبح المناطق الفقيرة مرتبطة على نحو أفضل بالمناطق الأكثر ثراءً. وهذا ما هو أكثر تعقيداً من مجرد تحسين ظروف المناطق الأكثر فقراً. المقارنة المتكاملة تتطلب مستوىً جديد من الحكم على الصعيد الإقليمي، كما ينبغي أن تركز على المعطيات الأربعة التالية:

تحديد الصلاحيات والمسؤوليات ما بين مستويات

الحكم. يجب تكليف المجالس المنطقية بمهمة وضع السياسات الاقتصادية والاجتماعية والعمرانية والبيئية لتحقيق التنمية المنطقية المتكاملة.

إعادة رسم حدود السلطات المنطقية. على الرغم من أن اتفاق الطائف ينصّ على إنشاء مجالس أخصية منتخبة، غير أنّ القضاء ليس بالضرورة الحدّ الأنسب للتنمية. لذلك، ينبغي إعادة رسم الحدود الجغرافية للمجالس المنطقية بالارتكاز على معايير تنموية مثل الطوبوغرافيا والديمقراطية والبيئة والاقتصاد وغيرها من المعايير ذات الصلة.

ضمان السلطة المالية. لتكون المجالس المنطقية فعّالة في إتمام مسؤولياتها، عليها أن تتمتع بالسلطة المالية لتحديد الضريبة وتحصيلها. بالتالي، هناك حاجة إلى إعادة تخصيص بعض الضرائب والرسوم المحصّلة حالياً مباشرة من قبل البلديات للمجالس المنطقية عند الحاجة إلى وفورات الحجم.

انتخاب المجالس الإقليمية بشكل مباشر. ينبغي انتخاب أعضاء المجالس الإقليمية ورؤسائها مباشرة من قبل المواطنين. فهذا لا يعزّز المشاركة الديمقراطية فحسب بل يجعل المنتخبين خاضعين للمحاسبة المباشرة من قبل المواطنين.

سيتمّ نشر النصّ الكامل لموجز السياسة قريباً على موقع المركز اللبناني للدراسات: www.lcps-lebanon.org.

كالمؤتمرات وورش العمل، وزيارة روابط لمنظمات ذات صلة أو شبيهة، المحلية منها والعالمية. يرجى الأخذ بالعلم بأننا ما زلنا نعمل على أرشفة المزيد من الإصدارات القديمة، وذلك لتحقيق الهدف البعيد الأمدّ ألا وهو توفير كافة المواد بما فيها الكتب منذ تأسيس المركز في العام 1989 حتى اليوم على شبكة الانترنت وذلك باللغتين الإنجليزية والعربية.

نأمل بأن تستمتعوا بموقعنا الجديد وأن يأتي بالإفادة عليكم. يرجى زيارته ومشاركتنا آرائكم!

إنشاء إدارات منطقية للتنمية المتكاملة

ملخص سياسة عامة لسامي عطالله، المدير التنفيذي للمركز اللبناني للدراسات



كجزء من سلسلة ملخصات السياسات العامة، نشر المركز اللبناني للدراسات ملخص سياسة عامة بقلم المدير التنفيذي سامي عطالله بعنوان "إنشاء إدارات منطقية للتنمية المتكاملة".

من أجل تعزيز المشاركة الديمقراطية التي تؤدي إلى تنمية متكاملة، يقترح ملخص السياسة هذا على الحكومة اللبنانية إنشاء مجالس منطقية منتخبة تتمتع بالتفويض والسلطة المالية لتحقيق ذلك. يجب تأسيس المجالس المنطقية على أساس ترسيم جغرافي جديد يأخذ بعين الاعتبار مجموعة من المعايير التنموية التي يتم الاتفاق عليها. وتجدر الإشارة إلى أنّ البلديات واتحادات البلديات غير قادرة حالياً على تحقيق هذا الهدف. فمعظم البلديات صغيرة الحجم، وضعيف إدارياً، ويفتقر إلى الموارد المالية لتنفيذ المشاريع التنموية. كما وأنّ اتحادات البلديات، التي باتت مؤخّراً طرفاً فاعلاً، هي أيضاً مقيّدة بحكم القدرات الإدارية الضعيفة والرقابة

مجموعات تركيز حول بطاقة الشباب والمحسوبة

نظّم المركز اللبناني للدراسات ضمن إطار دراسته حول بطاقة الشباب خمس مجموعات تركيز مع طلاب يبحثون لأول مرة عن عمل. هدفت هذه الدراسة إلى فهم العوائق التي تحول دون عثورهم على العمل وانتشار المحسوبيات في القطاع الخاص. وقد ركّزت الدراسة على طلابٍ متخرّجين من جامعات خاصة (الجامعة الأمريكية في بيروت وجامعة الروح القدس في الكسليك) ومن الجامعة اللبنانية (فرعي الحدث والفنار) ومن معهد التدريب المهني في الدكوانة وبئر حسن. وفّرت مجموعات التركيز نظرة مفصّلة ومعرفة معمّقة عن محاولات القادمين الجدد إلى سوق العمل لدخول هذا الأخير وعن مواقفهم تجاه المحسوبة وطبيعة علاقتهم مع السياسيين والأحزاب السياسية. بالاستناد إلى نتائج مجموعات التركيز، يبادر المركز حالياً إلى إطلاق استطلاع للداخليين الجدد إلى سوق العمل بهدف تحديد العوائق التي يواجهونها في إيجاد العمل وتقييمها بشكل مبني على الملاحظة والاختبار.

منح دعم لنشاطات المركز

حاز المركز اللبناني للدراسات و منظّمة الإشعار الدولية على هبة من الاتحاد الأوروبي لتنمية القدرة الوطنية من أجل تحقيق الأمن والاستقرار. يهدف المشروع إلى الإسهام في عملية تنمية القدرة الطويلة الأمد للنظام الأمني اللبناني من أجل التحكّم بالمخاطر وضمان احترام سيادة القانون بما يكفل ترسيخ الأمن للمواطنين وعمليات إرساء الاستقرار المستدام للبلد.

رسم خارطة القيم في لبنان



كجزء من سلسلة النقاشات حول الإصلاح السياسي في لبنان، نظّم المركز اللبناني للدراسات بالاشتراك مع المركز المدني للمبادرة الوطنية حلقة نقاش حملت عنوان "خارطة القيم في لبنان" يوم الأربعاء الواقع في 8 نيسان 2012 في فندق كراون بلازا في بيروت. جمع الاجتماع 16 مثقفاً وفيلسوفاً وعالمياً سياسياً واجتماعياً واقتصادياً ورجال أعمال رائدين لمناقشة ما يلي (من بين أمور أخرى): مفهوم القيم، ومنظومة/ منظومات القيم الأكثر شيوعاً في المجتمع اللبناني بما في ذلك التقليدي والطائفي والديني والمدني منها؛ والتوزّع الجغرافي لهذه القيم عبر الأراضي اللبنانية؛ ومدى ترابط هذه القيم.

سلّط النقاش الضوء على الحاجة إلى بناء إطار مفهومي للقيم كخطوة أولى لمحاولة فهمها. كما دعا إلى تقييم الأنواع المختلفة لنظم القيم المتواجدة جنباً إلى جنب مع الطائفية، وتأثيرها على السلوك السياسي. نظراً إلى وجود أنواع مختلفة من القيم، هناك حاجة ماسّة إلى تحديد خارطة نظام القيم لكي نتمكّن بالتالي من تحديد انتشار نظم القيم المختلفة في الأثناء المختلفة من البلاد.

وإنّ الآثار المترتبة عن هذا التمرين هي في غاية الأهمية، إذ أنّها ستسمح لنا بفهم تعقيد المشهد اللبناني بشكل أفضل لكي نكون أكثر استعداداً للانخراط مع المواطنين في مناقشة الإصلاحات السياسية وتنفيذها.

إن التقرير الذي يلخص هذه المناقشات متوفر على الموقع الإلكتروني للمركز اللبناني للدراسات.

النشرة الاعلامية للمركز اللبناني لِلدراسات



كلمة المدير

يشهد المركز اللبناني للدراسات فترة مليئة بالإنارة. فلقد أطلقنا موقعنا الإلكتروني الجديد الذي يهدف إلى أن يصبح بوابةً تعنى بالسياسات العامة للبنان والعالم العربي. وقد قمنا بإعادة هيكلية الموقع ومراجعة كافة المعلومات بهدف تسهيل طريقة استخدامه. كما أننا نخطّ لتحميل كافة إصدارات المركز في المستقبل القريب إليه، بما يتضمّن ذلك من أوراق بحثية وكتب وإصدارات دورية بما فيها التقرير الخاص بلبنان "The Lebanon Report" و"أبعاد" و"Beirut Review" لتكون متوفرةً للتنزيل مجاناً. إننا نؤمن بأن على المعرفة أن تتوفر لجميع المستفيدين بنقرة واحدة.

وفي إطار استراتيجيتنا الإعلامية الهادفة إلى التواصل مع أصدقائنا وزملائنا، بات لنا الآن حيز على موقع تويتر @sami.attallah1. بإمكانكم متابعتنا هناك لتتعرفوا على آخر نشاطات المركز وتقرأوا التعليقات المطلعة حول المسائل الخاصة بالسياسات العامة.

أخيراً، نودّ إعلامكم بأننا بصدد الانتقال إلى برج السادات في رأس بيروت الواقع على مقربة من الجامعة الأمريكية في بيروت. نحن متحمّسون لأن نتقرب من مجتمع الأبحاث والسياسات أكثر. والمقرّ الجديد الذي سننتقل إليه يمتد على مساحة 250 متر مربع وهو يتضمّن قاعة للمؤتمرات ومكتبة وستة مكاتب مخصّصة لفريق عملنا.

سامي عطالله

حزيران/تمّوز 2012 النشاطات القادمة

عشاء لجمع التبرّعات.
العشاء السنوي الأول المخصّص لجمع التبرّعات للمركز اللبناني للدراسات، تمّوز 2012.

مؤتمر.

إطلاق نشرة لمؤسسة موارد الوفاق حول بناء السلام في لبنان، تمّوز 2012.

مؤتمر.

تعزيز الشفافية والمحاسبة في الموازنة الوطنية، بدعم من مبادرة مؤسسة المجتمع المنفتح، تمّوز 2012.

للاتصال بنا

المركز اللبناني للدراسات
برج السادات، الطابق العاشر،
رأس بيروت، لبنان

ت: +961 1 79 93 01

ف: +961 1 79 93 02

info@lcps-lebanon.org

www.lcps-lebanon.org

فريق عملنا

سامي عطالله
المدير التنفيذي
رانيا أبي حبيب
مسؤولة التطوير والتواصل
جوليت زغبى
المسؤولة المالية
سوزان مسعد
مساعدة إدارية

تسجيل الإشتراك للإشتراك في هذه النشرة الإعلامية، يرجى إرسال

رسالة إلى: info@lcps-lebanon.org. موضوع الرسالة: الإشتراك في النشرة الإعلامية للمركز اللبناني للدراسات.
إلغاء الإشتراك في هذه النشرة، كل ما عليك فعله هو الرد على هذه الرسالة وكتابة "إلغاء الإشتراك" في عنوان الرسالة.

بيان الخصوصية يُعلمك المركز اللبناني للدراسات بأنه سيتمّ إدخال المعلومات التي تزودنا بها عبر البريد الإلكتروني إلى قاعدة بيانات المركز لتتمّ معالجتها بشكل سرّي.

للمزيد من المعلومات زوروا موقعنا www.lcps-lebanon.org